



Δ Ε Λ Τ Ι Ο Τ Υ Π Ο Υ

ΧΟΡΗΓΗΣΗ ΑΔΕΙΩΝ ΚΥΚΛΟΦΟΡΙΑΣ ΟΧΗΜΑΤΩΝ: Δεκέμβριος 2014

Η Ελληνική Στατιστική Αρχή ανακοινώνει ότι κατά το μήνα Δεκέμβριο του 2014 κυκλοφόρησαν για πρώτη φορά 8.867 αυτοκίνητα (καινούρια ή μεταχειρισμένα εξωτερικού) έναντι 5.237 που κυκλοφόρησαν τον αντίστοιχο μήνα του έτους 2013, παρουσιάζοντας αύξηση 69,3%. Αύξηση 7,8% είχε παρουσιάσει η κυκλοφορία για πρώτη φορά αυτοκινήτων (καινούριων ή μεταχειρισμένων εξωτερικού) τον Δεκέμβριο του έτους 2013 σε σχέση με τον αντίστοιχο μήνα του 2012 (Πίνακας 1 - Γράφημα 1).

Η κυκλοφορία νέων μοτοσυκλετών (άνω των 50 cc) κατά το μήνα Δεκέμβριο του 2014 ανήλθε σε 934 έναντι 751 τον αντίστοιχο μήνα του έτους 2013, παρουσιάζοντας αύξηση 24,4%. Μείωση 6,0% είχε παρουσιάσει η κυκλοφορία νέων μοτοσυκλετών (άνω των 50 cc) τον Δεκέμβριο του 2013 σε σχέση με τον αντίστοιχο μήνα του 2012 (Πίνακας 1 - Γράφημα 1).

Την περίοδο Ιανουαρίου - Δεκεμβρίου 2014 κυκλοφόρησαν για πρώτη φορά 102.359 αυτοκίνητα (καινούρια ή μεταχειρισμένα εξωτερικού) έναντι 78.630 που κυκλοφόρησαν την αντίστοιχη περίοδο του έτους 2013, παρουσιάζοντας αύξηση 30,2 %. Αύξηση 1,2% είχε παρουσιάσει το δωδεκάμηνο Ιανουαρίου - Δεκεμβρίου του 2013 σε σχέση με το αντίστοιχο του 2012 (Πίνακας 2 - Γραφήματα 2,3).

Η κυκλοφορία νέων μοτοσυκλετών (άνω των 50 cc) κατά την περίοδο Ιανουαρίου - Δεκεμβρίου 2014 ανήλθε σε 33.578, έναντι 30.742 που κυκλοφόρησαν την αντίστοιχη περίοδο του έτους 2013, παρουσιάζοντας αύξηση 9,2%. Μείωση 8,7% είχε παρουσιάσει το δωδεκάμηνο Ιανουαρίου - Δεκεμβρίου του 2013 σε σχέση με το αντίστοιχο του 2012 (Πίνακας 2 - Γραφήματα 2,3).

Πληροφορίες:

Δ/νση Στατιστικών Τομέα Εμπορίου και Υπηρεσιών
Τμήμα Μεταφορών, Επικοινωνιών και ΜΜΕ

Κων/νος Μενεξές

Τηλέφωνο : 213 1352500

FAX : 213 1352496

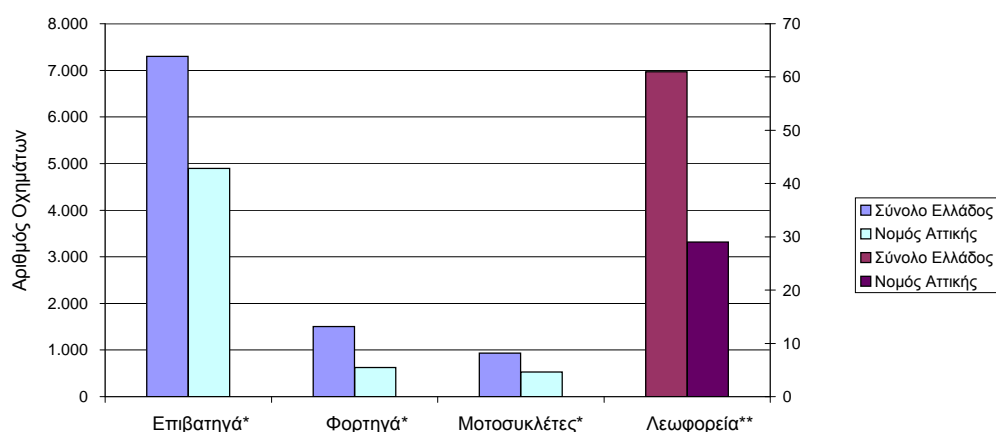
e-mail : k.menexes@statistics.gr

Πίνακας 1. Οχήματα που κυκλοφόρησαν για πρώτη φορά στην Ελλάδα: Δεκέμβριος 2012 - 2014

Κατηγορία οχημάτων	Δεκέμβριος						Μεταβολή (%)			
	2014		2013		2012		2014/2013		2013/2012	
	Σύνολο	Από αυτά μεταχειρ.	Σύνολο	Από αυτά μεταχειρ.	Σύνολο	Από αυτά μεταχειρ.	Σύνολο	Από αυτά μεταχειρ.	Σύνολο	Από αυτά μεταχειρ.
Σύνολο Ελλάδος										
Σύνολο οχημάτων	9.801	1.844	5.988	755	5.658	802	63,7	144,2	5,8	-5,9
1. Αυτοκίνητα	8.867	1.773	5.237	733	4.859	765	69,3	141,9	7,8	-4,2
Επιβατηγά	7.303	920	4.512	264	3.888	247	61,9	248,5	16,0	6,9
Λεωφορεία	61	55	32	25	15	12	90,6	120,0	113,3	108,3
Φορτηγά	1.503	798	693	444	956	506	116,9	79,7	-27,5	-12,3
2. Μοτοσυκλέτες > 50 cc	934	71	751	22	799	37	24,4	222,7	-6,0	-40,5
Νομός Αττικής										
Σύνολο οχημάτων	6.078	591	3.836	241	3.257	164	58,4	145,2	17,8	47,0
1. Αυτοκίνητα	5.548	573	3.390	235	2.810	157	63,7	143,8	20,6	49,7
Επιβατηγά	4.897	381	3.175	121	2.473	87	54,2	214,9	28,4	39,1
Λεωφορεία	29	27	6	5	3	2	383,3	440,0	100,0	150,0
Φορτηγά	622	165	209	109	334	68	197,6	51,4	-37,4	60,3
2. Μοτοσυκλέτες > 50 cc	530	18	446	6	447	7	18,8	200,0	-0,2	-14,3

Κατηγορία οχημάτων	Μ.Ο Ιαν. 2014 - Δεκ. 2014		Μ.Ο Ιαν. 2013 - Δεκ. 2013		Μεταβολή (%)	
	Σύνολο	Από αυτά μεταχειρ.	Σύνολο	Από αυτά μεταχειρ.	Μ.Ο Ιαν. 2014 - Δεκ. 2014 / Μ.Ο Ιαν. 2013 - Δεκ. 2013	
					Σύνολο	Από αυτά μεταχειρ.
Σύνολο Ελλάδος						
Σύνολο οχημάτων	11.328	2.323	9.114	1.452	24,3	60,0
1. Αυτοκίνητα	8.530	2.185	6.552	1.348	30,2	62,1
Επιβατηγά	7.037	1.136	5.411	523	30,0	117,2
Λεωφορεία	68	54	32	24	112,5	125,0
Φορτηγά	1.425	995	1.109	801	28,5	24,2
2. Μοτοσυκλέτες > 50 cc	2.798	138	2.562	104	9,2	32,7

Γράφημα 1. Νέες εγγραφές οχημάτων: Δεκέμβριος 2014



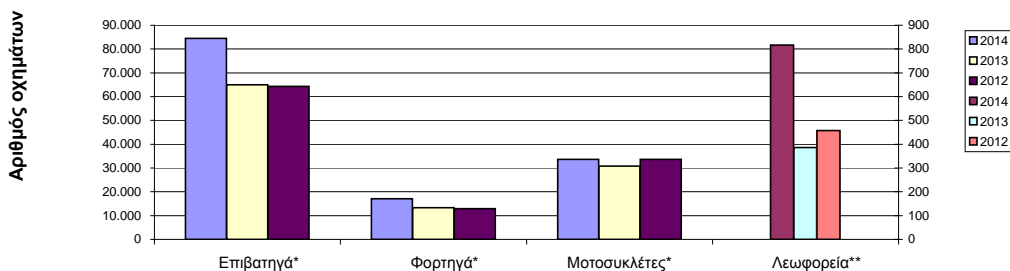
* Για τα Επιβατηγά, Φορτηγά και Μοτοσυκλέτες ισχύει η κλίμακα του αριστερού άξονα

** Για τα Λεωφορεία ισχύει η κλίμακα του δεξιού άξονα

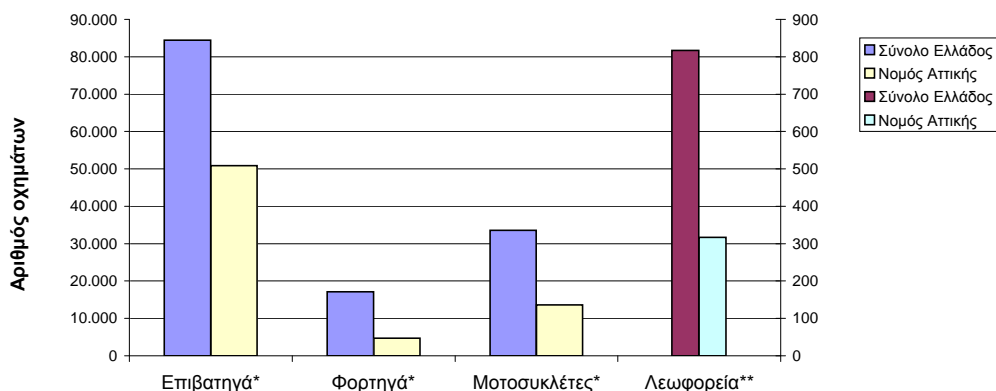
Πίνακας 2. Οχήματα που κυκλοφόρησαν για πρώτη φορά στην Ελλάδα: Ιαν. - Δεκ. 2012 - 2014

Κατηγορία οχημάτων	Ιανουάριος - Δεκέμβριος						Μεταβολή (%)			
	2014		2013		2012		2014/2013		2013/2012	
	Σύνολο	Από αυτά, μεταχειρ.	Σύνολο	Από αυτά, μεταχειρ.	Σύνολο	Από αυτά, μεταχειρ.	Σύνολο	Από αυτά, μεταχειρ.	Σύνολο	Από αυτά, μεταχειρ.
Σύνολο Ελλάδος										
Σύνολο οχημάτων	135.937	27.883	109.372	17.420	111.362	16.371	24,3	60,1	-1,8	6,4
1. Αυτοκίνητα	102.359	26.227	78.630	16.176	77.675	15.375	30,2	62,1	1,2	5,2
Επιβατηγά	84.445	13.635	64.932	6.273	64.301	6.002	30,1	117,4	1,0	4,5
Λεωφορεία	817	649	386	289	457	346	111,7	124,6	-15,5	-16,5
Φορητά	17.097	11.943	13.312	9.614	12.917	9.027	28,4	24,2	3,1	6,5
2. Μοτοσυκλέτες > 50 cc	33.578	1.656	30.742	1.244	33.687	996	9,2	33,1	-8,7	24,9
Νομός Αττικής										
Σύνολο οχημάτων	69.540	7.085	56.117	3.754	55.332	3.143	23,9	88,7	1,4	19,4
1. Αυτοκίνητα	55.904	6.805	43.239	3.533	40.670	2.974	29,3	92,6	6,3	18,8
Επιβατηγά	50.859	4.510	40.027	2.005	37.904	1.711	27,1	124,9	5,6	17,2
Λεωφορεία	317	226	128	88	140	98	147,7	156,8	-8,6	-10,2
Φορητά	4.728	2.069	3.084	1.440	2.626	1.165	53,3	43,7	17,4	23,6
2. Μοτοσυκλέτες > 50 cc	13.636	280	12.878	221	14.662	169	5,9	26,7	-12,2	30,8

Γράφημα 2. Σύγκριση χορήγησης νέων αδειών κυκλοφορίας οχημάτων Ιανουαρίου - Δεκεμβρίου 2012, 2013, 2014



Γράφημα 3. Νέες εγγραφές οχημάτων: Ιανουάριος - Δεκέμβριος 2014

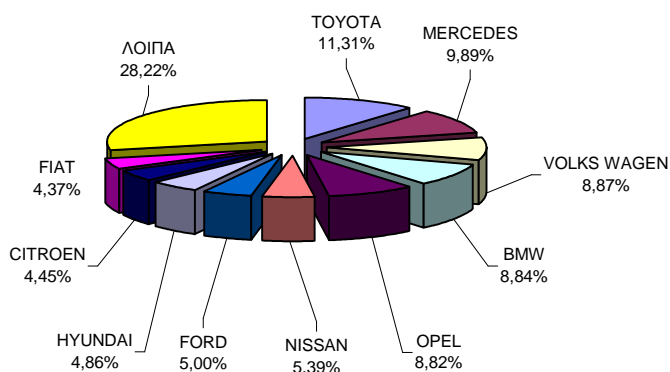


* Για τα Επιβατηγά, Φορητά και Μοτοσυκλέτες ισχύει η κλίμακα του αριστερού άξονα
 ** Για τα Λεωφορεία ισχύει η κλίμακα του δεξιού άξονα

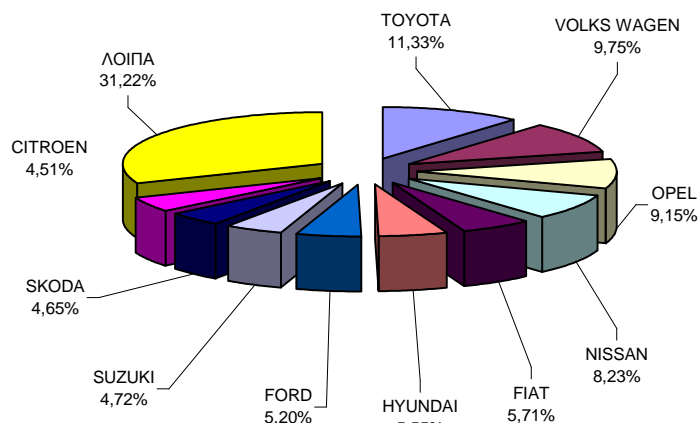
**Πίνακας 3. Πωλήσεις καινούριων και μεταχειρισμένων επιβατηγών κατά μάρκα:
Δεκέμβριος και Ιανουάριος - Δεκέμβριος 2014**

Μάρκες	Επιβατηγά			
	Δεκέμβριος		Ιαν. - Δεκ.	
	καιν.	μεταχ.	καιν.	μεταχ.
ALFA ROMEO	89	7	695	66
ASTON MARTIN	7	-	7	2
AUDI	175	16	2.407	331
AUSTIN	-	-	-	1
BENTLEY	-	-	2	-
BMW	564	33	2.520	361
CARAVANS INTERNATIONAL	-	-	1	-
CHANGAN CO	-	-	1	-
CHAUSSON	-	-	-	1
CHEVROLET	-	2	2	50
CHRYSLER	-	1	-	8
CITROEN	284	46	3.193	630
DACIA	42	-	484	12
DAEWOO	-	1	-	5
DAIHATSU	-	2	2	40
DETHLEFFS	-	-	-	24
DODGE	-	-	-	1
FERRARI	-	-	-	3
FIAT	279	80	4.040	1.098
FIAT DUCATO NIKAS	-	-	1	-
FIAT/CHALLENGER	-	-	-	1
FIAT-IVECO	-	-	-	2
FORD	319	74	3.682	1.123
GM KOREA (CHEVROLET)	23	1	711	10
HONDA	39	4	592	84
HYUNDAI	310	9	3.928	147
JAGUAR	-	-	2	2
JEEP	12	4	47	21
KIA	105	6	1.234	90
LADA	-	-	-	2
LAMBORGHINI	-	-	-	2
LANCIA	26	3	516	55
LAND ROVER	6	9	28	117
LEXUS	4	-	60	16
LOTUS	-	-	-	1
MASERATI	-	-	1	-
MAZDA	-	4	25	74
MERCEDES	631	63	2.707	819
MERCEDES Z.MANTOS	-	-	53	-
MICRO VETT	-	-	-	1
MINI	175	12	1.042	124
MITSUBISHI	22	5	284	62
MOBITECNO	-	-	2	-
NISSAN	344	11	5.831	176
OPEL	563	139	6.476	2.564
PEUGEOT	122	38	1.968	575
PORSCHE	3	10	13	60
RENAULT	270	35	2.519	432
SAAB	-	-	-	17
SEA / ELNAGH	-	-	1	1
SEA / MOBILVETT	-	2	-	12
SEAT	91	5	2.037	74
SKODA	198	13	3.291	136
SMART	63	106	243	1.440
SSANGYONG	-	-	-	1
SUBARU	4	1	66	9
SUZUKI	129	20	3.339	415
TALBOT	-	-	-	1
TESLA	-	-	-	1
TOYOTA	722	89	8.020	1.464
VOLKS WAGEN	566	60	6.905	800
VOLVO	196	9	1.832	71
ΣΥΝΟΛΟ	6.383	920	70.810	13.635

**Γράφημα 4. Πωλήσεις καινούριων επιβατηγών:
Δεκέμβριος 2014**



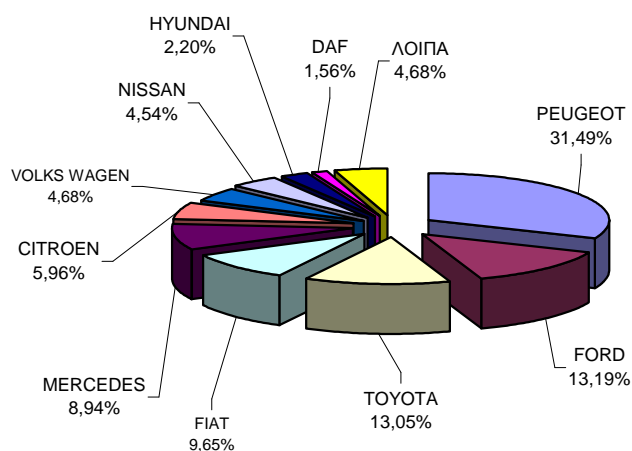
**Γράφημα 5. Πωλήσεις καινούριων επιβατηγών:
Ιανουάριος - Δεκέμβριος 2014**



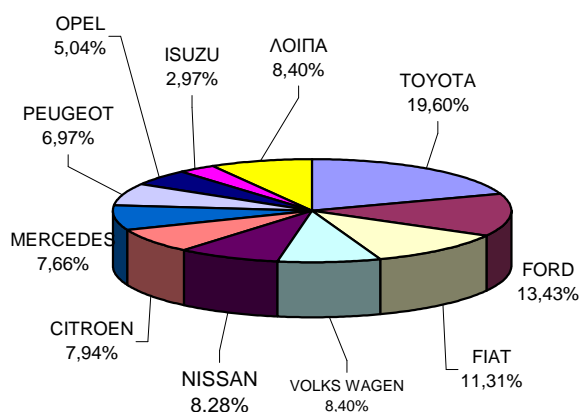
**Πίνακας 4. Πωλήσεις καινούριων και μεταχειρισμένων φορτηγών κατά μάρκα:
Δεκέμβριος και Ιανουάριος - Δεκέμβριος 2014**

Μάρκες	Φορτηγά			
	Δεκέμβριος		Ιαν. - Δεκ.	
	καιν.	μεταχ.	καιν.	μεταχ.
ALBION	-	-	-	1
BMW	-	-	-	1
CHEVROLET	-	1	-	4
CHRYSLER	-	-	-	5
CITROEN	42	9	409	216
CITROEN SMYRLIADIS	-	-	3	-
DACIA	-	1	-	11
DAF	11	17	59	175
DAIHATSU	-	-	-	11
DODGE	-	-	-	6
EFFEDI	-	-	-	1
FIAT	68	78	583	1.277
FIAT-IVECO	-	3	1	58
FORD	93	98	692	1.262
G.M.C.	-	-	-	1
HYUNDAI	-	4	-	36
ISUZU	16	9	153	130
IVECO	1	8	36	90
IVECO MAGIRUS	-	2	3	20
JEEP	-	-	-	1
KIA	-	2	-	11
LAND ROVER	-	1	-	8
MAHINDRA	1	-	20	1
MAN	-	28	63	443
MAZDA	-	30	5	344
MERCEDES	63	117	395	2.181
MERCEDES KOSKERIDIS	-	-	1	-
MERCEDES SMYRLIADIS	-	-	1	-
MERCEDES ΤΑΞΙΑΡΧΟΥ ΑΕ	-	-	4	-
MERCEDES Α. ΚΑΟΥΣΣΙΣ Σ	-	-	11	-
MITSUBISHI	10	56	142	706
MULTICAR	-	-	-	1
NISSAN	32	89	427	1.071
OAF	-	-	-	2
OPEL	8	50	260	942
PEUGEOT	222	10	359	201
PFAU	-	-	-	2
PIAGGIO	1	1	20	25
RENAULT	-	37	3	632
ROVER	-	-	-	3
SAAB	-	-	-	1
SCANIA	6	17	15	242
SEAT	-	1	16	18
SEDDON	-	-	-	1
SKODA	-	10	-	187
SMYRLIADIS	4	-	4	-
SOVAB	-	-	-	1
SSANGYONG	-	-	-	1
SUBARU	-	-	-	1
SUZUKI	-	3	-	15
TATA	-	-	1	1
TERBERG	-	20	-	20
TOYOTA	92	31	1.010	494
TOYOTA SGOURIS	-	-	2	-
VOLKS WAGEN	33	43	433	707
VOLVO	2	22	23	373
ΣΤΑΓΙΕΡ ΕΛΛΑΣ	-	-	-	2
ΣΥΝΟΛΟ	705	798	5.154	11.943

**Γράφημα 6. Πωλήσεις καινούριων φορτηγών:
Δεκέμβριος 2014**



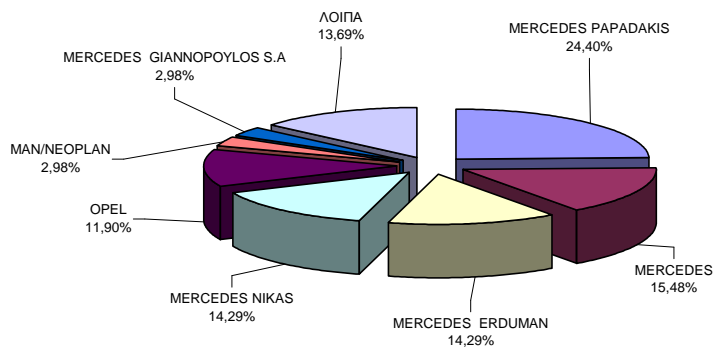
**Γράφημα 7. Πωλήσεις καινούριων φορτηγών:
Ιανουάριος - Δεκέμβριος 2014**



**Πίνακας 5. Πωλήσεις καινούριων και μεταχειρισμένων λεωφορείων κατά μάρκα:
Δεκέμβριος και Ιανουάριος - Δεκέμβριος 2014**

Μάρκες	Λεωφορεία			
	Δεκέμβριος		Ιαν. - Δεκ.	
	καιν.	μεταχ.	καιν.	μεταχ.
AYATS	-	-	-	1
BOVA	-	5	-	54
CSABA METAL	1	-	1	-
D.K.W.	-	-	-	1
DAF	-	1	-	5
EVOBUS	-	7	-	57
FIAT	-	-	2	1
FIAT-IVECO	-	-	-	3
FORD	-	-	-	22
G.AUWARTER	-	-	-	7
HIGER	1	-	2	-
IRISBUS	-	-	2	2
ISUZU	-	-	1	3
IVECO	-	2	1	12
IVECO η IRISBUS	-	-	2	-
KASSBOHRER	-	-	-	8
MAN	-	4	2	45
MAN URBIS DD	-	-	1	-
MAN/NEOPLAN	-	-	5	-
MERCEDES	1	22	26	250
MERCEDES CENTO SERVICE	-	-	2	-
MERCEDES ERDUMAN	1	-	24	-
MERCEDES GIANNOPOYLOS	-	-	5	-
MERCEDES NIKAS	-	-	24	1
MERCEDES PAPADAKIS	-	-	41	1
NEOPLAN	2	3	2	37
OPEL	-	-	20	-
OTOKAR OTOBUS	-	-	-	1
PEUGEOT	-	-	-	1
RENAULT	-	-	-	2
SAAB	-	-	-	1
SCANIA	-	2	1	26
SETRA	-	6	-	59
SIN MARCA	-	-	-	4
TEMSA	-	-	2	14
VAN HOOL	-	-	-	2
VOLKS WAGEN	-	1	-	14
VOLKSWAGEN PAPADAKIS	-	-	2	-
VOLVO	-	-	-	12
XIAMEN KING LONG	-	2	-	3
ΣΥΝΟΛΟ	6	55	168	649

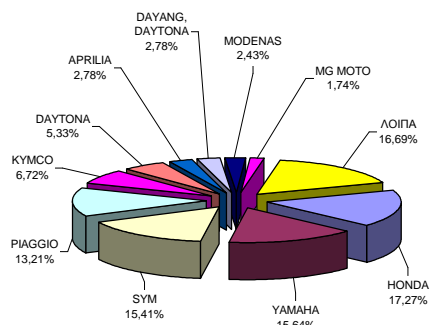
**Γράφημα 8. Πωλήσεις καινούριων λεωφορείων:
Ιανουάριος - Δεκέμβριος 2014**



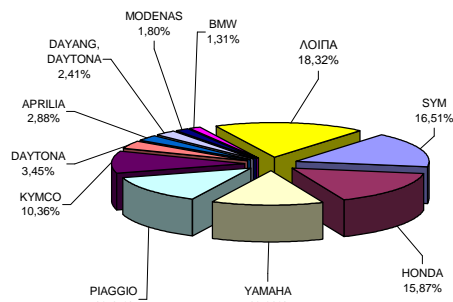
Πίνακας 6. Πωλήσεις καινούριων και μεταχειρισμένων μοτοσυκλετών κατά μάρκα ή εργοστάσιο κατασκευής: Δεκέμβριος και Ιανουάριος - Δεκέμβριος 2014

Μάρκες	Μοτοσυκλέτες			
	Δεκέμβριος		Ιαν. - Δεκ.	
	καιν.	μεταχ.	καιν.	μεταχ.
ACCESS	-	-	29	1
ACCESS, GOES	-	-	13	-
AEON MOTOR	1	-	59	-
APRILIA	24	2	920	87
APRILIA, GILERA	1	-	13	1
APRILIA, PIAGGIO, GILERA	-	-	17	-
ARTIC CAT, MASSE	1	-	16	-
BAOTIAN, SUPERKING, WALTON	1	-	14	2
BASHAN, PANTHERQ, PANTHER	1	-	19	2
BETA	-	-	12	2
BMW	3	3	418	35
BOMBARDIER INC.	-	-	12	6
BUYANG, MX	-	-	18	-
CARTER	-	-	6	-
CFMOTO, WHITE KNUCKLE, MO	1	-	22	1
CHEETA	-	-	8	-
CHONGQING LIFAN	-	-	7	1
DAELIM	4	-	93	4
DAYANG, DAYTONA	24	1	769	11
DAYTONA	46	-	1.100	7
DERBI	-	-	62	1
DINLI, EXPLORER, HYTRACK, M	-	-	10	-
DUCATI	13	1	125	13
FEISHEN, MONDIA	1	-	19	-
GEELEY	-	-	5	-
GENERIC, RIDE, EXPLORER, G-RI	-	-	6	-
GILERA	-	-	26	1
GILERA, PIAGGIO	-	-	47	7
HAOJIANG, SENKE, ZONTES, TAY	1	-	37	-
HARLEY DAVIDSON	5	-	106	14
HER CHEE, ADLY	-	-	22	-
HM	-	-	15	8
HONDA	149	12	5.066	301
HSUN, HISUN, APACHI, ICHIBAN, F	1	-	5	1
HUATIAN	1	-	6	-
HUSABERG	1	-	11	1
HUSQVARNA	1	-	47	2
HYOSUNG	-	-	9	1
JIAJUE, JINDING, LANYING, PEDA	1	-	30	-
JIANGSU LINHAI	-	-	4	2
JIANSHI	1	-	63	-
JINLING	-	-	8	2
JLAJI, HUATIAN, FEILING, TUTU, E	6	-	235	2
JOYNER	-	-	28	-
KAISAR	1	-	39	1
KAWASAKI	1	3	159	41
KEEWAY, QIANG, QJ	-	-	11	1
KENBO	-	-	73	-
KENOS	-	-	23	1
KL	2	-	162	-
KTM	7	-	223	10
KWANG YANG	-	1	1	39
KYMCO	58	4	3.307	117
LIFAN	6	-	118	1
LIFAN, HONLEI, SKYGO, BISAN-LI	8	-	353	-
LINGBEN, HAIZHIM, BINQI	1	-	29	-
LINHAI, KUBA	1	-	29	1
LINTEX, IVA, WK BIKES, SINOCO	-	-	20	-
LML	2	-	98	3
LONCIN, KINLON, DORTON, CCM	4	-	96	1
MALAGUTI SPA	-	-	-	11
MG MOTO	15	-	371	2
MODENAS	21	1	576	5
MOTO GUZZI	1	-	22	2
MV AGUSTA	1	-	21	1
NFM	-	-	12	-
NIPPONIA; DAYTONA	-	-	14	-
ODES, LIANGZI	-	-	46	-
PEUGEOT	4	1	343	8
PGO	1	-	10	-
PIAGGIO	114	15	4.299	291
PIAGGIO, APRILIA	1	-	81	2
POLARIS	-	-	16	-
QJ ή QJIANG ή KEEWAY ή LEON	3	-	234	2
QUADRO	-	-	7	-
ROYAL ENFIELD	-	-	5	1
SAN YANG	-	-	-	5
SANYE FUXIN	1	-	10	-
SHANYANG	2	-	33	-
SHINERAY	2	-	98	1
SHINERAY, KUDAKI, Lanvertti	-	-	6	-
SKYJET	3	1	132	2
SKYTEAM, SASIN, CSR, METALKO	2	-	92	-
SOKON	-	-	11	-
SUZUKI	8	6	196	135
SYM	133	1	5.271	50
TCB	1	-	7	-
TGB	-	-	75	2
TIANMA, FASPIDE	-	-	4	1
TRIUMPH	2	-	174	3
TURBHO	-	-	9	-
WANGYE, SANBEN, UM, MONDIAL	3	-	67	1
XGJAO	6	-	365	4
XGJAO, YUAN, SKYJET, KAISAR	-	-	82	1
XINGYUE, QSTRONG, CELIK, GS	-	-	15	-
XINLING, HEROWAY, LEDOW	-	-	20	-
XINYANG	4	-	11	1
YAMAHA	135	18	4.349	357
YIBEN, MEIDUO, VONROAD, WUB	1	-	25	1
YINGANG	1	-	23	-
YINXIANG	-	-	46	1
YINXIANG, KENBO, CHEETA	-	-	55	-
YUAN, CELIK, RAMZEY, CASA, T	-	-	14	1
ZHENSHENG	-	-	5	-
ZHONGNENG, ASYA, ZNEN, daD	7	-	168	5
ZONGSHEN, ZIPSTAR, ZEALSUN	6	1	83	2
ΛΟΙΠΑ	6	-	121	26
ΣΥΝΟΛΟ	863	71	31.922	1.656

Γράφημα 9. Πωλήσεις καινούριων μοτοσυκλετών: Δεκέμβριος 2014



Γράφημα 10. Πωλήσεις καινούριων μοτοσυκλετών: Ιανουάριος - Δεκέμβριος 2014



ΕΠΕΞΗΓΗΜΑΤΙΚΕΣ ΣΗΜΕΙΩΣΕΙΣ

Έρευνα Χορήγησης Αδειών Κυκλοφορίας Οχημάτων

Η Έρευνα των οχημάτων είναι απογραφική. Τα στοιχεία εμφανίζουν τη μάρκα, το είδος και το καινούριο ή μεταχειρισμένο του οχήματος σε επίπεδο Χώρας. Τα πρωτογενή στοιχεία προέρχονται από το Υπουργείο Υποδομών, Μεταφορών και Δικτύων και προκύπτουν από την έκδοση νέων αδειών κυκλοφορίας οχημάτων. Από τα στοιχεία της Έρευνας εξαιρούνται τα οχήματα που κινούνται επάνω σε τροχιές, τα ηλεκτροκίνητα με κεραίες λεωφορεία (τρόλλεϋ), οι γεωργικοί ελκυστήρες και τα γεωργικά μηχανήματα. Δεν περιλαμβάνονται στους πίνακες του Δελτίου Τύπου τα οχήματα Ενόπλων Δυνάμεων, Σωμάτων Ασφαλείας, Πυροσβεστικής Υπηρεσίας, Κρατικών Υπηρεσιών, Διπλωματικού Σώματος, Ξένων Αποστολών, Αναπήρων Πολέμου, καθώς επίσης και τα δίκυκλα τα οποία έχουν κυβισμό κάτω από 50 cc.

Νομικό πλαίσιο

N.Δ 3627/56, N. 2392/96, N. 3832/2010

Περίοδος Αναφοράς

Δεκέμβριος 2014

Κάλυψη

Για την εξαγωγή των μηνιαίων στοιχείων χρησιμοποιήθηκε το Μητρώο του Υπουργείου Υποδομών, Μεταφορών και Δικτύων το οποίο περιέχει όλες τις μηνιαίες μεταβολές στις άδειες ταξινόμησης Οχημάτων στη Χώρα.

Ορισμοί

Αυτοκίνητο όχημα είναι κάθε όχημα, ανεξάρτητα από τον αριθμό των τροχών, που κινείται με μηχανή και προορίζεται να μεταφέρει πρόσωπα ή πράγματα ή και τα δύο μαζί, ευρισκόμενα είτε πάνω στο ίδιο όχημα, είτε σε ρυμουλκούμενο που κινείται από το πρώτο. **Καινούριο όχημα** χαρακτηρίζεται αυτό που ταξινομείται για πρώτη φορά μέσα στο μήνα στην Ελλάδα και δεν έχει κυκλοφορήσει σε άλλη χώρα. **Μεταχειρισμένο** χαρακτηρίζεται αυτό που ταξινομείται για πρώτη φορά στην χώρα και έχει εισαχθεί ως μεταχειρισμένο από το εξωτερικό.

Αυτοκίνητο επιβατηγό: Το προοριζόμενο για τη μεταφορά κυρίως προσώπων αυτοκίνητο όχημα, 9 κατ' ανώτατο όριο θέσεων μαζί με τη θέση του οδηγού.

Αυτοκίνητο λεωφορείο: Το αυτοκίνητο όχημα που προορίζεται κυρίως για τη μεταφορά προσώπων 10 και άνω θέσεων, συμπεριλαμβανομένης και της θέσης του οδηγού. (Στους πίνακες του Δελτίου Τύπου στην κατηγορία αυτή επιπλέον προσμετρώνται τα αρθρωτά Λεωφορεία).

Αυτοκίνητο φορτηγό: Το αυτοκίνητο όχημα που προορίζεται κυρίως για τη μεταφορά πραγμάτων (Στους πίνακες του Δελτίου Τύπου στην κατηγορία αυτή επιπλέον προσμετρώνται οι τράκτορες, τα ρυμουλκά φορτηγά, οι τράκτορες με επικαθήμενο (αρθρωτό όχημα) και τα ρυμουλκά με ρυμουλκούμενο (συρμός)).

Μοτοσυκλέτα: Κάθε δίκτροχο μηχανοκίνητο όχημα με ή χωρίς καλάθι, του οποίου είτε η μέγιστη εκ κατασκευής ταχύτητα είναι μεγαλύτερη των 45 χιλιομέτρων την ώρα είτε, εάν είναι εξοπλισμένο με κινητήρα εσωτερικής καύσης, ο κυλινδρισμός του κινητήρα είναι μεγαλύτερος των 50 κυβικών εκατοστών. (Στους πίνακες του Δελτίου Τύπου στην κατηγορία αυτή επιπλέον προσμετρώνται τα τρίτροχα οχήματα).

Τρίτροχο όχημα: Το μηχανοκίνητο όχημα με τρεις συμμετρικούς τροχούς, του οποίου είτε η μέγιστη εκ κατασκευής ταχύτητα είναι μεγαλύτερη των 45 χιλιομέτρων την ώρα είτε ο κυλινδρισμός του κινητήρα του είναι μεγαλύτερος των 50 κυβικών εκατοστών, εάν είναι εξοπλισμένο με κινητήρα εσωτερικής καύσης. Επίσης ως τρίτροχο όχημα λογίζεται και το τετράτροχο όχημα, εκτός των ελαφρών τετράτροχων οχημάτων της κατηγορίας των μοτοποδηλάτων, του οποίου το απόβαρο κενού οχήματος, μη συμπεριλαμβανομένου του βάρους του καυσίμου ή του μίγματος καυσίμου - ελαίου ή των συσσωρευτών των ηλεκτρικών οχημάτων, δεν υπερβαίνει τα 400 χιλιόγραμμα, όταν το όχημα προορίζεται για επιβατικές μεταφορές ή τα 550 χιλιόγραμμα, όταν προορίζεται για μεταφορές εμπορευμάτων και του οποίου η μέγιστη καθαρή ισχύς δεν υπερβαίνει τα 15 KW.

Μεθοδολογία

Η έρευνα είναι απογραφική

Παραπομπές

Περισσότερες πληροφορίες (πίνακες, γραφήματα) σχετικά με την έρευνα χορήγησης αδειών κυκλοφορίας οχημάτων μπορούν να αναζητηθούν στη ιστοσελίδα της Ελληνικής Στατιστικής Αρχής www.statistics.gr, στο σύνδεσμο << Στατιστικά Θέματα > Μεταφορές >Οχήματα >Οχήματα(Άδειες Κυκλοφορίας Οχημάτων) -Στόλος Οχημάτων >>