



ΕΛΛΗΝΙΚΗ ΔΗΜΟΚΡΑΤΙΑ



ΕΛΛΗΝΙΚΗ ΣΤΑΤΙΣΤΙΚΗ ΑΡΧΗ

Πειραιάς, 24/8/2015

Δ Ε Λ Τ Ι Ο Τ Υ Π Ο Υ

ΔΕΙΚΤΗΣ ΜΙΣΘΩΝ ΣΤΟ ΣΥΝΟΛΟ ΤΗΣ ΟΙΚΟΝΟΜΙΑΣ Α΄ τριμήνου 2015

ΑΝΑΘΕΩΡΗΜΕΝΟΣ ΔΕΙΚΤΗΣ ΜΙΣΘΩΝ ΣΤΟ ΣΥΝΟΛΟ ΤΗΣ ΟΙΚΟΝΟΜΙΑΣ

Α΄ τρίμηνο 2000 – Δ΄ τρίμηνο 2014

Η Ελληνική Στατιστική Αρχή (ΕΛΣΤΑΤ) παρουσιάζει τον τριμηνιαίο Δείκτη Μισθών στο σύνολο της Οικονομίας (εκτός του Πρωτογενούς τομέα και των Δραστηριοτήτων των Νοικοκυριών), για το Α΄ τρίμηνο 2015 και αναθεωρημένο δείκτη για την περίοδο Α΄ τρίμηνο 2000 - Δ΄ τρίμηνο 2014, αναθεωρημένο ως προς την μεθοδολογία υπολογισμού του, προκειμένου να είναι σε πλήρη εναρμόνιση με τον Κανονισμό 450/2003 (ΕΚ) του Ευρωπαϊκού Κοινοβουλίου και Συμβουλίου.

Βάση της αναθεώρησης απετέλεσε:

α) η εφαρμογή, για πρώτη φορά, της μεθόδου υπολογισμού του δείκτη σύμφωνα με τον τύπο σταθερής βάσης. Προηγούμενα χρησιμοποιείτο η μέθοδος υπολογισμού του δείκτη σύμφωνα με τον τύπο της κινητής βάσης,

β) η μη συμπερίληψη των αποζημιώσεων απόλυσης στην κατάρτιση του δείκτη, από το Α΄ τρίμηνο του έτους 2013 και μετά που υπάρχει διαθέσιμη πληροφορία, και

γ) η αλλαγή του έτους βάσης από το 2008 στο 2012, όπου σύμφωνα με τον κατάλογο αναθεωρήσεων της ΕΛΣΤΑΤ έτους 2015 αναμενόταν το Σεπτέμβριο του 2015.

Τα αποτελέσματα της αναθεώρησης παρουσιάζονται παρακάτω:

Στον Πίνακα 1 που ακολουθεί, παρουσιάζεται ο Δείκτης Μισθών χωρίς καμία διόρθωση (εποχική ή διόρθωση ως προς τον αριθμό των εργασίμων ημερών). Ο Δείκτης Μισθών του Α΄ τριμήνου 2015, σε σύγκριση με τον αντίστοιχο Δείκτη του Α΄ τριμήνου 2014, παρουσιάζει μείωση κατά 0,7% έναντι μείωσης 3,9% κατά την αντίστοιχη σύγκριση του έτους 2014 προς το 2013.

Στον Πίνακα 2, παρουσιάζεται ο Δείκτης Μισθών με εποχική διόρθωση αλλά χωρίς διόρθωση ως προς τον αριθμό των εργασίμων ημερών. Ο Δείκτης Μισθών του Α΄ τριμήνου 2015, σε σύγκριση με τον αντίστοιχο Δείκτη του Α΄ τριμήνου 2014, παρουσιάζει αύξηση κατά 0,3% έναντι μείωσης 2,3% κατά την αντίστοιχη σύγκριση του έτους 2014 προς το 2013.

Στον Πίνακα 3, παρουσιάζεται ο Δείκτης Μισθών με διόρθωση εργάσιμων ημερών, αλλά χωρίς εποχική διόρθωση. Ο Δείκτης Μισθών του Α΄ τριμήνου 2015, παρουσιάζει μείωση κατά 1,6% έναντι μείωσης 4,4% κατά την αντίστοιχη σύγκριση του έτους 2014 προς το 2013.

Στα διαγράμματα 1 και 2 που ακολουθούν παρουσιάζονται, ο Δείκτης μισθών για όλα τα τρίμηνα της περιόδου Α΄ τρίμηνο 2000 - Α΄ τρίμηνο 2015, και οι μεταβολές του Δείκτη μισθών για το Α΄ τρίμηνο της περιόδου 2000-2015.

Πληροφορίες:

Δ/νση Στατιστικών Πληθυσμού και

Αγοράς Εργασίας

Τμήμα Στατιστικών Μισθωτής Εργασίας

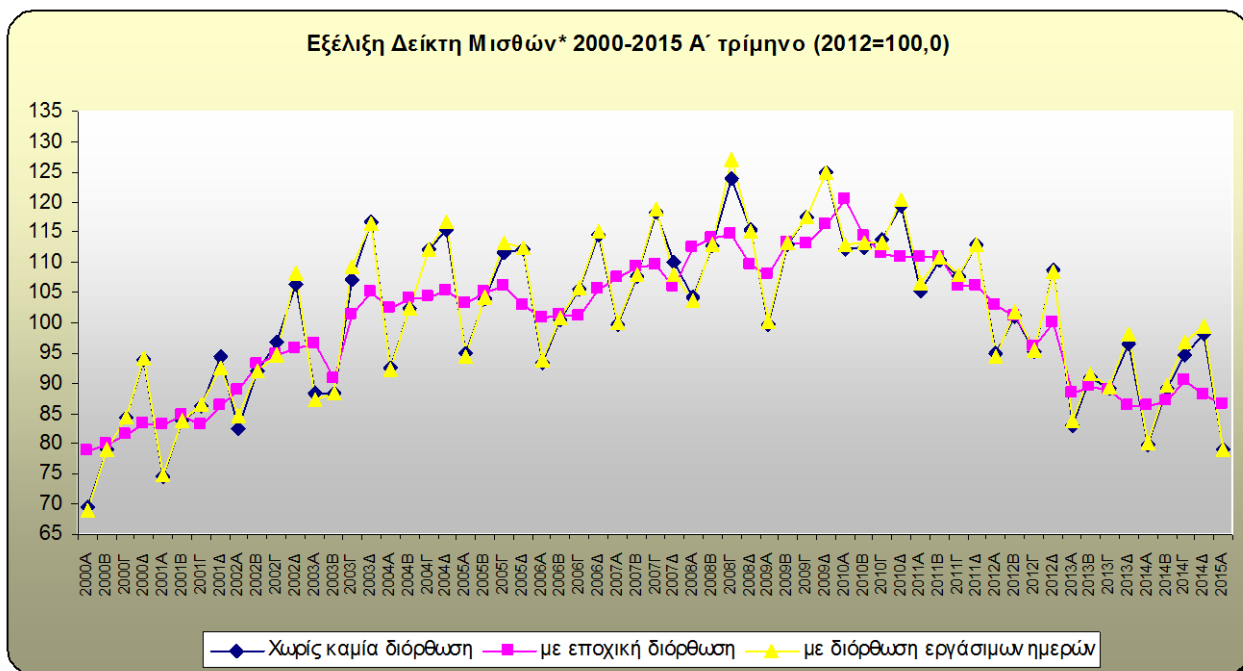
Σ. Μπακαλίδου:

τηλ: 213 135 2175

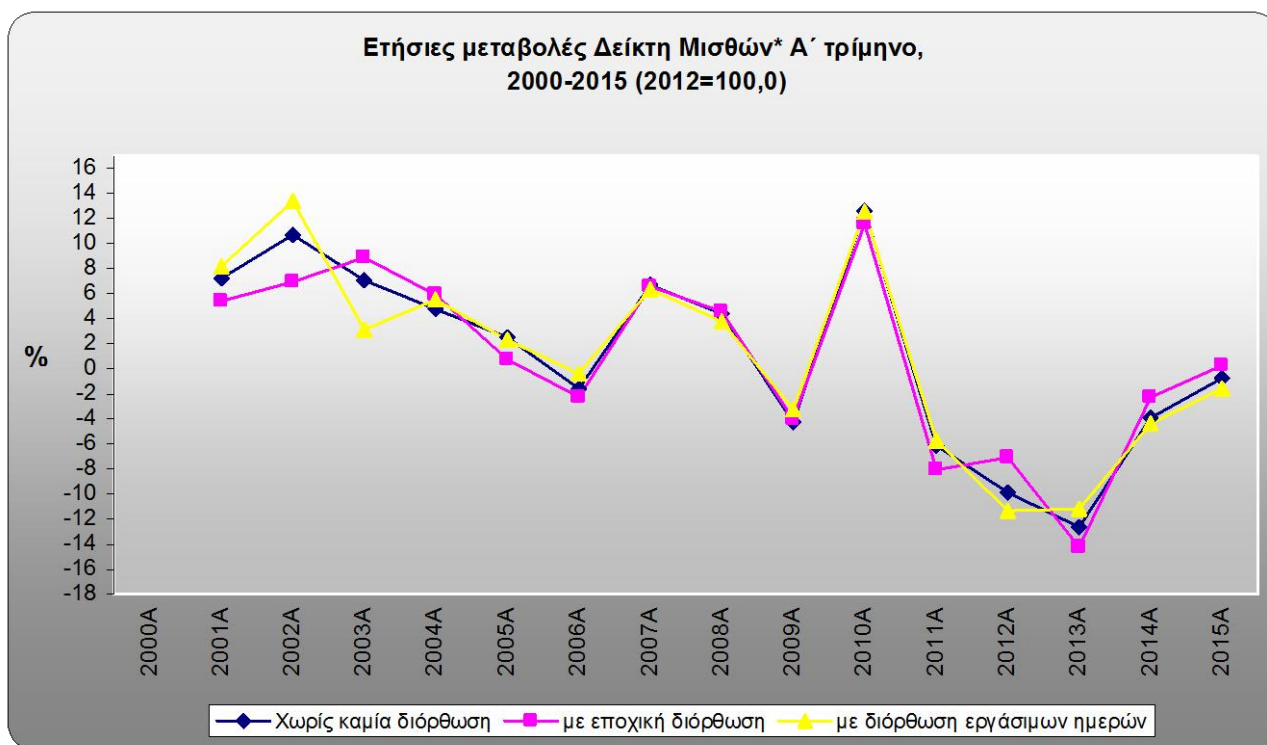
fax: 213 135 2876

e-mail: s.bakalidou@statistics.gr

ΓΡΑΦΗΜΑ 1



ΓΡΑΦΗΜΑ 2



* Αφορούν στους κλάδους Οικονομικής Δραστηριότητας Β-Σ.

Πίνακας 1: Εξέλιξη Δείκτη Μισθών στους τομείς Β-Σ
Χωρίς εποχική διόρθωση και χωρίς διόρθωση εργασιμων ημερών

2012 = 100,0

Έτος - Τρίμηνο	Δείκτης¹	Τριμηνιαία μεταβολή (%)	Ετήσια Μεταβολή (%)
2000 A	69,6		
B	79,1	13,7	
Γ	84,5	6,8	
Δ²	94,0	11,3	
2001 A	74,6	-20,7	7,2
B	83,8	12,4	5,9
Γ	86,1	2,8	2,0
Δ²	94,4	9,6	0,4
2002 A	82,6	-12,5	10,7
B	92,1	11,5	9,9
Γ	96,9	5,2	12,4
Δ²	106,3	9,8	12,7
2003 A	88,4	-16,8	7,1
B	88,2	-0,2	-4,2
Γ	107,1	21,4	10,6
Δ²	116,8	9,0	9,8
2004 A	92,6	-20,7	4,8
B	102,4	10,5	16,0
Γ	112,1	9,5	4,6
Δ²	115,5	3,1	-1,1
2005 A	95,0	-17,8	2,5
B	104,1	9,6	1,6
Γ	111,7	7,4	-0,3
Δ²	112,3	0,5	-2,8
2006 A	93,5	-16,7	-1,6
B	100,6	7,6	-3,3
Γ	105,7	5,1	-5,4
Δ²	114,7	8,5	2,2
2007 A	99,7	-13,1	6,7
B	107,8	8,1	7,2
Γ	118,3	9,7	11,9
Δ²	110,1	-6,9	-4,0
2008 A	104,1	-5,4	4,4
B	112,7	8,3	4,6
Γ	123,9	9,9	4,8
Δ²	115,4	-6,9	4,7
2009 A	99,7	-13,6	-4,3
B	112,9	13,3	0,2
Γ	117,5	4,0	-5,2
Δ²	124,9	6,3	8,3
2010 A	112,3	-10,1	12,6
B	112,6	0,3	-0,3
Γ	113,8	1,1	-3,1
Δ²	119,4	4,9	-4,4
2011 A	105,4	-11,7	-6,1
B	110,4	4,7	-1,9
Γ	107,6	-2,5	-5,4
Δ²	112,9	4,9	-5,5

2012 A	95,0	-15,8	-9,9
B	101,0	6,3	-8,5
Γ	95,2	-5,7	-11,5
Δ²	108,8	14,2	-3,6
2013 A	83,0	-23,7	-12,6
B	90,9	9,5	-10,0
Γ	89,2	-1,8	-6,3
Δ²	96,6	8,2	-11,2
2014 A	79,8	-17,4	-3,9
B	89,0	11,6	-2,0
Γ	94,6	6,3	6,0
Δ²	98,1	3,6	1,6
2015 A	79,2	-19,2	-0,7

¹ Η διακύμανση του δείκτη οφείλεται στην εποχικότητα και στην καταβολή των επιμισθίων

² Κατά το 4ο τρίμηνο καταβάλλεται ο 14ος μισθός καθώς και bonuses, με αποτέλεσμα την αύξηση του δείκτη.

Πίνακας 2: Εξέλιξη Δείκτη Μισθών στους τομείς Β-Σ
 Με εποχική διόρθωση - χωρίς διόρθωση εργασιμων ημερών

2012 = 100,0

Έτος - Τρίμηνο	Δείκτης¹	Τριμηνιαία μεταβολή (%)	Ετήσια Μεταβολή (%)
2000 A	78,8		
B	79,9	1,4	
Γ	81,5	2,0	
Δ	83,4	2,4	
2001 A	83,0	-0,5	5,4
B	84,6	1,9	5,9
Γ	83,0	-1,8	1,9
Δ	86,3	4,0	3,5
2002 A	88,8	2,8	6,9
B	93,1	4,8	10,0
Γ	94,6	1,6	13,9
Δ	95,9	1,4	11,1
2003 A	96,7	0,8	8,9
B	90,6	-6,2	-2,6
Γ	101,2	11,7	7,1
Δ	105,2	3,9	9,7
2004 A	102,4	-2,6	5,9
B	103,9	1,4	14,6
Γ	104,3	0,4	3,0
Δ	105,2	0,9	0,1
2005 A	103,2	-1,9	0,8
B	105,1	1,9	1,2
Γ	106,0	0,8	1,7
Δ	103,0	-2,9	-2,1
2006 A	100,9	-2,1	-2,2
B	101,3	0,4	-3,7
Γ	101,0	-0,3	-4,7
Δ	105,6	4,5	2,5
2007 A	107,5	1,9	6,6
B	109,3	1,6	7,9
Γ	109,6	0,3	8,5
Δ	105,9	-3,4	0,3
2008 A	112,4	6,2	4,6
B	114,1	1,4	4,4
Γ	114,5	0,4	4,5
Δ	109,5	-4,4	3,4
2009 A	107,9	-1,4	-4,0
B	113,3	4,9	-0,7
Γ	113,0	-0,2	-1,3
Δ	116,2	2,8	6,1
2010 A	120,4	3,6	11,6
B	114,3	-5,1	0,9
Γ	111,4	-2,5	-1,5
Δ	111,0	-0,4	-4,5
2011 A	110,8	-0,2	-8,0
B	110,9	0,1	-3,0
Γ	106,2	-4,2	-4,6
Δ	106,1	-0,1	-4,4

2012 A	102,9	-3,0	-7,1
B	101,0	-1,8	-8,9
Г	96,1	-4,9	-9,5
Δ	99,9	4,0	-5,8
2013 A	88,3	-11,6	-14,2
B	89,5	1,4	-11,4
Г	88,8	-0,8	-7,6
Δ	86,2	-2,9	-13,7
2014 A	86,3	0,1	-2,3
B	87,1	0,9	-2,7
Г	90,4	3,9	1,8
Δ	88,1	-2,6	2,2
2015 A	86,5	-1,8	0,3

Πίνακας 3: Εξέλιξη Δείκτη Μισθών στους τομείς Β-Σ
 Με διόρθωση εργάσιμων ημερών και χωρίς εποχική διόρθωση

2012 = 100,0

Έτος - Τρίμηνο	Δείκτης	Τριμηνιαία μεταβολή (%)	Ετήσια Μεταβολή (%)
2000 A	69,1		
B	79,2	14,6	
Γ	84,4	6,6	
Δ	94,2	11,6	
2001 A	74,7	-20,7	8,2
B	83,9	12,3	6,0
Γ	86,4	3,0	2,3
Δ	92,5	7,1	-1,8
2002 A	84,7	-8,4	13,4
B	92,1	8,8	9,9
Γ	94,7	2,8	9,7
Δ	108,2	14,2	17,0
2003 A	87,4	-19,2	3,1
B	88,3	1,1	-4,2
Γ	109,3	23,7	15,4
Δ	116,5	6,6	7,7
2004 A	92,2	-20,9	5,5
B	102,4	11,1	16,0
Γ	112,1	9,5	2,6
Δ	116,8	4,1	0,2
2005 A	94,3	-19,2	2,3
B	104,2	10,4	1,8
Γ	113,2	8,6	0,9
Δ	112,4	-0,7	-3,7
2006 A	94,0	-16,4	-0,4
B	100,8	7,2	-3,3
Γ	105,7	4,9	-6,6
Δ	115,2	8,9	2,4
2007 A	100,0	-13,2	6,4
B	108,0	8,0	7,1
Γ	118,8	10,1	12,4
Δ	107,9	-9,2	-6,3
2008 A	103,7	-3,9	3,8
B	112,9	8,8	4,6
Γ	126,9	12,4	6,8
Δ	115,2	-9,3	6,7
2009 A	100,4	-12,8	-3,2
B	113,2	12,7	0,2
Γ	117,4	3,8	-7,5
Δ	125,1	6,5	8,6
2010 A	113,0	-9,7	12,5
B	113,2	0,2	0,0
Γ	113,3	0,1	-3,5
Δ	120,4	6,2	-3,7
2011 A	106,5	-11,5	-5,7
B	111,0	4,2	-2,0
Γ	107,9	-2,8	-4,8
Δ	112,9	4,6	-6,2

2012 A	94,5	-16,3	-11,3
B	101,7	7,7	-8,3
Г	95,4	-6,2	-11,5
Δ	108,4	13,5	-4,0
2013 A	83,9	-22,6	-11,2
B	91,4	9,0	-10,1
Г	89,5	-2,1	-6,2
Δ	98,1	9,6	-9,5
2014 A	80,2	-18,2	-4,4
B	89,6	11,6	-2,0
Г	96,8	8,1	8,2
Δ	99,5	2,8	1,4
2015 A	79,0	-20,6	-1,6

ΕΠΕΞΗΓΗΜΑΤΙΚΕΣ ΣΗΜΕΙΩΣΕΙΣ

Γενικά	<p>Ο Δείκτης Μισθών στους κλάδους Β-Σ της NACE Rev.2, είναι τριμηνιαίος δείκτης Laspeyres, με έτος βάσης το 2012 (2012=100,00).</p>
Σκοπός του δείκτη – Χρησιμοποιούμενοι ορισμοί	<p>Σκοπός του Δείκτη Μισθών είναι η καταγραφή της μεταβολής του ωρομισθίου ανά κλάδο οικονομικής δραστηριότητας (Β έως Σ της στατιστικής ταξινόμησης NACE Rev.2). Ο Δείκτης Μισθών για κάθε τομέα NACE Rev.2 υπολογίζεται ως το πηλίκο του ωρομισθίου του εκάστοτε τριμήνου ως προς το μέσο ετήσιο ωρομίσθιο του έτους βάσης 2012. Ως ωρομίσθιο ορίζεται το πηλίκο των ακαθάριστων αμοιβών προς τις πραγματοποιηθείσες ώρες εργασίας. Οι ακαθάριστες αμοιβές περιλαμβάνουν τους μισθούς και τα ημερομίσθια, (τακτικές αμοιβές και υπερωρίες), τα επιμίσθια και τις έκτακτες αμοιβές (δώρα Χριστουγέννων και Πάσχα, επίδομα αδείας και κάθε μορφή bonus που δεν καταβάλλεται τακτικά), καθώς και τις αμοιβές για ημέρες που δεν πραγματοποιήθηκε εργασία (π.χ. ημέρες άδειας, αργίας, κύησης, λοχείας, ασθένειας, αποζημιώσεις απόλυσης μέχρι το Δ΄ τρίμηνο του 2012 κλπ.). Από το Α΄ τρίμηνο του 2013 και μετά οι αποζημιώσεις απόλυσης δε συνυπολογίζονται στις ακαθάριστες αμοιβές.</p> <p>Για τον υπολογισμό του τριμηνιαίου Δείκτη Κόστους Εργασίας μιας ομάδας Τομέων, οι Δείκτες Κόστους Εργασίας των μεμονωμένων Τομέων σταθμίζονται, με βάση τη συμμετοχή του κόστους εργασίας των εργαζομένων κάθε Τομέα, το προηγούμενο έτος, προς το συνολικό κόστος εργασίας των εργαζομένων στην ομάδα Τομέων, το ανωτέρω έτος.</p>
Νομικό πλαίσιο	<p>Ο Δείκτης Μισθών στους κλάδους Β-Σ αποτελεί μια από τις βασικές κατηγορίες του δείκτη Κόστους Εργασίας (LCI) και καταρτίζεται σε εφαρμογή του Κανονισμού 450/2003 (ΕΚ) και του Εφαρμοστικού Κανονισμού (ΕΚ) αριθ. 1216/2003 του Ευρωπαϊκού Κοινοβουλίου και Συμβουλίου.</p> <p>Η ΕΛΣΤΑΤ κοινοποιεί το Δείκτη και στους διεθνείς οργανισμούς (EUROSTAT, IMF), οι οποίοι και τον δημοσιεύουν.</p>
Στατιστική ταξινόμηση	<p>Χρησιμοποιείται η στατιστική ταξινόμηση οικονομικών δραστηριοτήτων NACE Rev.2, της Eurostat και οι τομείς που καλύπτονται από τον δείκτη αντιστοιχούν στους κλάδους Β-Σ.</p>
Γεωγραφική κάλυψη	<p>Το σύνολο της Χώρας.</p>

Κάλυψη κλάδων οικονομικών δραστηριοτήτων

Τομείς Οικονομικής Δραστηριό- τητας NACE Rev. 2	Περιγραφή
B	Ορυχεία Και Λατομεία
Γ	Μεταποίηση
Δ	Παροχή Ηλεκτρικού Ρεύματος, Φυσικού Αερίου, Ατμού και Κλιματισμού
Ε	Παροχή Νερού, Επεξεργασία Λυμάτων, Διαχείριση Απόβλητων και Δραστηριότητες Εξυγίανσης
ΣΤ	Κατασκευές
Ζ	Χονδρικό Και Λιανικό Εμπόριο, Επισκευή Μηχανοκίνητων Οχημάτων και Μοτοσικλετών
Η	Μεταφορά και Αποθήκευση
Θ	Δραστηριότητες Υπηρεσιών Παροχής Καταλύματος και Υπηρεσιών Εστίασης
Ι	Ενημέρωση και Επικοινωνία
Κ	Χρηματοπιστωτικές και Ασφαλιστικές Δραστηριότητες
Λ	Διαχείριση Ακίνητης Περιούσιας
Μ	Επαγγελματικές, Επιστημονικές και Τεχνικές Δραστηριότητες
Ν	Διοικητικές και Υποστηρικτικές Δραστηριότητες
Ξ	Δημόσια Διοίκηση και Άμυνα, Υποχρεωτική Κοινωνική Ασφάλιση
Ο	Εκπαίδευση
Π	Δραστηριότητες σχετικές με την Ανθρώπινη Υγεία και την Κοινωνική Μέριμνα
Ρ	Τέχνες, Διασκέδαση και Ψυχαγωγία
Σ	Άλλες Δραστηριότητες Παροχής Υπηρεσιών